



Halsnæs
Kommune



Halsnæs Kommune

*– midt i naturen, og tæt på det hele.
Vi tegner en profil.*

Natur og Udvikling



2

Halsnæs Kommune

Halsnæs Kommune ligger i Region Hovedstadens nordvestlige grønne hjørne. Her ligger vi godt. Vores kendetegn er udvikling, nytænkning, naturrigdom, mangfoldighed, sprudlende kultur og en hel masse andet.

Halsnæs er kommunen med det blå vand, den grønne skov og de røde sadeltage – et unikt sted, der går rent ind. Vi er stolte af vores kommune, den storslåede natur, vores rige kulturliv og ikke mindst vores indbyggere "halsnæsserne". Og vi har plads til flere.

Med dette magasin vil vi give dig et stemningsbillede og nogle indtryk af de muligheder og tilbud, der står åbne for dig – uanset om du er gæst, allerede bor her eller overvejer at flytte din virksomhed og din familie hertil.

Du behøver ikke at læse magasinet på én gang. Læs i små bidder. Så får du stille og roligt Halsnæs ind under huden.

Vi er sikre på, at Halsnæs også går rent ind hos dig.

Halsnæs – kun en lille times kørsel fra København

Halsnæs Kommune er en moderne strandkantkommune med dybe rødder i traditionsbundne erhverv som stål- og metalproduktion, byggefag og fiskeindustri. Halsnæs Kommune rummer prægtige naturlandskaber og kulturminder, og det er nemt og hurtigt at komme til København. Der er kun en lille times kørsel fra København og tyve minutter fra Hillerød og Frederikssund,





Fakta om Halsnæs

Halsnæs Kommune er en typisk bosætter- og pendlerkommune, hvor ca. 50 procent af de erhvervsaktive indbyggere pendler til andre kommuner, typisk til nabokommunerne. I Halsnæs Kommune er der pasningsgaranti, økologisk kost i alle institutioner, et rigt og varieret idrætsliv og en høj service for de ældre borgere.

Der er i 2012 lidt over 31.000 indbyggere i Halsnæs Kommune. Ca. 2.000 af dem er børn mellem 0-6 år og 4.200 er i skolealderen. De voksne borgere mellem 17 og 65 år udgør knap 20.000, og ca. 5.000 er over 65 år. Om sommeren bliver vi en del flere, når landliggerne rykker ind i de ca. 8.500 sommerhuse, der er i kommunen. Skatteprocenten i 2013 er på 25,40.

I Halsnæs Kommune ligger gennemsnitsprisen for et parcelhus på 10.478 kroner pr. m² mens prisen til sammenligning er næsten 25.000 kroner blot en halv times kørsel mod sydøst.

*** Penge og Privatøkonomi nr. 4, 2012 ***

selv når trafikken er tæt. Toget har 20-minutters drift fra morgen til aften, og der kører busser i alle retninger.

Byerne

Halsnæs er halvøen – næsset – som rækker ud i Isefjorden. Frederiksværk og Hundested er kommunens største bysamfund. Blandt kommunens øvrige byer er blandt andre Liseleje, Kikhavn, Ølsted, Vinderød, Melby, Evetofte, Kregme og Torup.



Halsnæs ligger i
Region Hovedstaden



Hvis du vil vide mere
www.halsnaes.dk



Frederiksværks stålsatte kulturarv

Frederiksværk, der opstod i midten af 1700-tallet, er med sine godt 12.000 indbyggere en moderne by med fokus på det rekreative og kulturelle. En by med de moderne faciliteter som nu engang hører til – og sammen med den historie, som vi ikke kan – og ikke ønsker – at komme udenom. Tværtimod.

Frederiksværks identitet er knyttet til fortidens rolle som landets førende industriby, der havde bronze, kobber, jern og stål som omdrejningspunkt. Kanalen og vandkraften var den første vigtige forudsætning for, at udviklingen kunne tage fat. I dag bruges kanalen som en rekreativ ressource – og tager man turen til fods langs kanalen, kan man opleve, hvordan kanalen har trukket industriens bygninger til sig som perler på en snor.

Industrihistorien i Frederiksværk er med til at tiltrække turister og placerer Halsnæs i kulturens superliga. Frederiksværk opstod som et industrielt kompleks og adskiller sig derfor markant fra andre danske købssteder i sin byplan og bygningsstruktur. Kun få steder i verden kan man som i Frederiksværk opleve den industrielle

historie på tæt hold. Her er der gennem flere århundreder blevet fremstillet krudt, kugler og kanoner til rigets forsvar under skiftende konger.

Det stolte stål

Vores industrielle miljø fylder i vores selvforståelse, og det præger vores bymiljø i Frederiksværk. Derfor har stålværkerne en nærmest mytisk status for os i Halsnæs.

Det første stålværk – Det Danske Stålvalseværk A/S – blev stiftet i 1940 for at producere profiljern til byggebranchen og stålplader til værftsindustrien.

Og førhen var der ikke én familie i Frederiksværk, som ikke havde en far, en søn, en onkel eller en fætter "i stålet" – og det var man stolte af. Det stolte stål satte dagsordenen for vores lille verdenssamfund og bredte sig langt ud over løn og arbejde. "I stålet" blev der levet hele liv – med sommerudflugter, revyer, teater, fastelavn for børnene, fagenes fest og meget mere.



Liv og havneliv i Hundested

Havnen er Hundesteds samlingspunkt og kulturhavn med bryghus, glaspusteri, oplevelsesplatform, flyde-scene, turistinformation, færge til Rørvig, forretninger og gallerier.

Her får du store og små oplevelser med masser af maritim stemning og duft af frisk fisk. Rundt for eksempel spisestederne eller få musik, festivitets og fisk i stimer på Sildens Dag.

Hundested Havn rummer en maritim kulturarv med masser af værdier og historien om en driftig havn med fiskere, bådebyggere, fiskeindustri og Hundested Motorfabrik, der leverede fremdrift til fiskekuttere over det meste af kloden.

Klap en fisk

I dag er et maritimt oplevelsescenter med tilhørende naturskole ved at være realiseret, og havnens midtermole er blevet til en kulturmole. Her kan små og større gæster blandt andet klappe fisk i de to lavvandede rørebassiner og komme tæt på havets forunderlige verden.

Spis af havet

Åbne værksteder og aktiviteter langs kajerne giver i løbet af året børn og voksne mange gode oplevelser, for eksempel når de iført waders og under kyndig vejledning fanger, tilbereder og spiser dagens tilgængelige krabber, muslinger, rejer og andet.

Byen Hundested er med sin placering på det yderste af halvøen den vestligste by i Nordsjælland. Det er et lille hyggeligt bysamfund med omkring 8.800 indbyggere.

Hundested – kongernes foretrukne jagtområde

Navnet Hundested stammer fra kongernes jagt på sælhunde på stenrevet ud for fiskerlejet.

Hundesteds historie kan føres tilbage til 1796. Omkring 1860 blev der bygget en stenmole til læ for lokale fiskerbåde, men det var først i slutningen af 1800-tallet, at Hundested fik en egentlig havn. I dag er havnen en meget aktiv handelshavn, som også huser fiskerbåde og lystsejlere.

Færgeforbindelsen fra Hundested til Rørvig gør Hundested til den vestlige indfaldsport til Nordsjælland og er med til at skabe liv i området. Det betyder også, at det er nemt at bo i Halsnæs og arbejde i Rørvig eller andet sted i Odsherred.



Et trygt tilbud til dit barn

I Halsnæs Kommune er vi stolte af vores daginstitutioner. Dit barn bliver hver dag passet i mange timer, hvor du som forælder kan have tillid til, at dit barn får en god tid med leg, udfordringer, læring og masser af trykthed.

Vi har et skarpt fokus på faglighed og professionalisme, og vores pædagoger bliver løbende efteruddannet. Dit barns udvikling understøttes helt fra start, og der er helhed og sammenhæng i det pædagogiske arbejde.

Der er dagpleje for de 0-2 årige, børnehave for de 3-6 årige samt et antal integrerede institutioner for de 0-6 årige. Halsnæs Kommune har 13 institutioner fordelt på knap 20 adresser samt dagplejere, der er opdelt i tre distrikter og 11 legestuegrupper. Og vi har selvfølgelig pasningsgaranti. Vi ligger i top på landsplan med antal åbningstimer i dagtilbudene. Det er vores pendlere glade for.

Småbørnsforælderen: "Mine børn er glade og udvikler sig"

"Jeg er superglad for mine børns institution. Den er for nylig blevet sammenlagt med en anden – det var en stor mundfuld for alle, men vi er kommet rigtig godt ud på den anden side, og alle trives godt. Institutionen har meget kompetente medarbejdere, der sørger for at lære hvert barn at kende og sætter sig ind i deres behov. Jeg kan godt lide, at medarbejdergruppen sammensættes med forskellighed – nogle er gode til at klatre i træer og lege vilde lege, mens andre er mere til stille aktiviteter. Der er hver dag gang i alle mulige ting og alligevel en rolig stemning med mulighed for fordybelse. Mine børn er glade, når de bliver afleveret og glade, når de bliver hentet, og jeg kan se, at de udvikler sig".

Signe Liza Thorlaksen er mor til Carla på 4 år og Sylvester på 2,5 år – begge børn går i den integrerede institution Børnehuset Baggervej i Halsnæs.



Landets første – men ikke sidste – klimabørnehave

Visionær tænkning inden for arkitektur, pædagogik og energi er Børnehuset Kregmes særtræk. Huset er fra 2009 og dermed landets første klimabørnehave bygget efter energiklasse 1 – udstyret med den nyeste teknik, jordvarmeanlæg, solvarme og solceller. I hverdagen bliver børnene for eksempel mere bevidste om miljøet, når de lærer at sortere affald og oplever, at vandet automatisk slukker, når de fjerner deres hænder. Siden er Frederiksværk Børnehus kommet til i 2012. Også bygget efter energiklasse 1 – og fremtidigt byggeri af daginstitutioner vil være det samme.





Halsnæsskoler i front med trådløst net og skolesky

Interaktive whiteboards har i flere år været en selvfølge i kommunens skoler. Nu har kommunen også investeret 16 mio. kr. i et trådløst net og en såkaldt skolesky. Det betyder, at eleverne kan arbejde digitalt med skolens programmer, både fra skolen, hjemmefra og hvor de end færdes.

Et fundament af faglighed og gode oplevelser

Som forælder vil du i Halsnæs Kommune opleve skolemiljøer, der tager hånd om dit barn dér, hvor det er og med udgangspunkt i dit barns behov. Vores skoler giver dit barn et godt fundament og lyst til og mod på mere læring og uddannelse.

Vi har i 2011 styrket vores skolars læringsmiljøer og faglige bæredygtighed ved at sammenlægge otte skoler til tre skoler Arresø Skole, Frederiksværk Skole og Hundested Skole. Undervisningen foregår p.t. på otte adresser. Med denne struktur har vi opnået større og

mere driftsikre skoler, der er klædt på til fremtiden. Vi har skabt gode læringsmiljøer for alle aldersgrupper og helhed og sammenhæng i hele skoledagen.

Dit barn vil opleve en helhedsorienteret skole, der følger med tiden. Skolerne har fokus på øget faglighed, tryghed og på at skabe gode sociale fællesskaber, men også mulighed for at få indflydelse på skolestrukturen, flere undervisningstimer og timer med to lærere/pædagoger i undervisningen.

SFO

Skolefritidsordningerne (SFO) arbejder med pædagogiske læreplaner med seks læreplanstemaer: personlige kompetencer, sociale kompetencer, sprog, krop og bevægelse, naturen og naturfænomener samt kulturelle udtryksformer og værdier.

7



Eleven:

"Lærerne er søde og gode til at gøre os klogere"

"Jeg kan godt lide at gå i skole, så jeg glæder mig om morgenen til at se kammeraterne og til det, vi skal lave – især når jeg ved, at det er noget, jeg godt kan lide. Mine lærere er søde og gode til at gøre os klogere. De lærer os nye og sjove ting, for eksempel har jeg i Natur og Teknik lært om sanserne og om dyr og insekter. Mine bedste fag er Billedkunst, Håndarbejde og Dansk, og jeg er god til at læse og til at samarbejde. Min skole er et godt sted at få venner – og jeg har fået rigtig mange."

Alma Bastholm er 10 år og går i 4A på Frederiksværk Skole.



Foto: Jan Stephan

Klimakommunen Halsnæs

Hvis du bor i Halsnæs Kommune, kan du selv gøre noget godt for miljøet og samtidig spare penge. For at gøre det nemt for dig at vælge miljørigtige løsninger har vi fjernet byggesagsgebyret på for eksempel solceller, solfangere og husstands vindmøller.

Fokus på miljø og klima

I 2008 besluttede vi at sætte stærkt ind på klimaområdet. Vi har gennemført Danmarks mest ambitiøse ESCO-projekt i forhold til kommunens størrelse ved at investere 90 millioner kroner i energirenovering og vedvarende energi i kommunens ejendomme. Ved flere af kommunens ejendomme har vi etableret solceller, solfangere, jordvarmeanlæg for at opnå en årlig energibesparelse på 30 procent i forhold til niveauet i 2008. Blandt andet er der monteret knap 3.500 m² solceller på 14 af kommunens ejendomme, som producerer, hvad der svarer til elforbruget i 75 parcelhuse.

Omkostningerne ved de energibesparende tiltag finansieres gennem energibesparelserne. Desuden dyrker

vi også energispareindsatsen ved blandt andet at købe energirigtigt ind, ændre adfærd og arbejde med energiledelse og ved at renovere bygninger.

Vi har knækket CO₂-kurven

Som klimakommune reducerer vi CO₂-udslippet med to procent om året frem til 2025. Det er intet mindre end en reduktion på en tredjedel i forhold til 2007. Vi har med andre ord knækket CO₂-kurven og kan med stolthed fremhæve Halsnæs som den kommune i landet, der i 2012 har aftalt den største besparelse med Elsparefonden/Go'Energi.



Den miljøbevidste indbygger: "Jeg er stolt af at bo i en klimakommune"

"Da min familie og jeg i sin tid skulle have vores hus bygget, valgte vi en række miljø- og klimavenlige løsninger. For eksempel er huset rigtig godt isoleret og har mod nord et stort facadevindue med tagudhæng, så vi bruger mindre elektrisk lys om sommeren og får mere varme ind fra sollys om vinteren. Jeg er stolt af at bo i en klimakommune og kan tydeligt se, at folk her i lokalsamfundet er begyndt at rykke i forhold til solceller, jordvarme og andre miljø- og klimaforbedringer".

Ketil Teisen bor i Hundested med sin familie og er kendt fra DR's børneprogramserie og tv-succes "Naturpatruljen".

Naturkommunen Halsnæs – en del af Nationalparken Kongernes Nordsjælland

Vi har store, smukke naturarealer, og vi prioriterer naturplejen højt. Vi har hav, fjorde og kanaler, badestrande, klitter, skove, strandenge, heder, søer, vandløb og marker. Og uanset hvor du befinder dig i Halsnæs Kommune er der aldrig mere end to km til vandet.

De 55 kilometer kystlinje udgør et særkende for kommunen. Her findes unikke muligheder for naturoplevelser. Det være sig på toppen af de imponerende kystskrænter ved Roskilde Fjord, i nordkystens ukontrollerede klitlandskab eller på bare tæer over orkidéengene ved bredden af Danmarks største sø, Arresø.

Omkring 900 ha i Halsnæs Kommune er fredet. Klitterne og lyngheden ved Melby samt halvøen Arrenæs i Arresø udgør de største enkeltområder. Halsnæs Kommune er så rig på natur, at ikke mindre end fem EU-beskyttede Natura-områder findes her – naturområder, der indeholder særligt værdifuld natur set i et europæisk perspektiv. En del af Halsnæs Kommune udgør sammen med Hillerød, Gribskov, Fredensborg og Helsingør Kommuner Kongernes Nordsjælland – en af Danmarks kommende nationalparker.

Fang krabber, find dyrespor – eller hør insekternes summen

Der venter mange naturoplevelser i Halsnæs, uanset

om du vil ligge i græsset, finde dyrespor eller gå på natsværmerjagt. Vi har isfugle, og er du rigtig heldig, kan du se bævere i Arresø. Og så er der naturligvis sælerne ved Hundested. Men du skal kigge godt efter for at finde to af vores mest sjældne naturfænomener – grenet edderkopurt og den nordlige fugleedderkop.

Lad dig ikke skræmme af tanken om fugleedderkopper. Her er den ganske lille og harmløs. "Vores" fugleedderkop gemmer sig i huler i skrænter og afsløres alene af dens spind – en lille rørformet pose, der mest af alt minder om en lille, gråbrun sok.

Sjælden urt i kommunevåbnet

Vi er vært for størsteparten af den danske bestand af grenet edderkopurt. Det er vi så stolte over, at vi har valgt at lade den smukke urt pryde vores kommunevåben.

Grenet edderkopurt har hvide, stjerneformede blomster og græsagtige blade. Den blomstrer i juni-juli og har fået sit navn, fordi man tidligere troede, at den kunne kurere og lindre bid fra giftige edderkopper. Arten er fredet og findes på tørre, åbne skrænter langs kysten, hvor vi optæller, plejer og overvåger dens levesteder.

9

Naturfotografen: "Et mekka for fugle- og naturinteresserede"

"Halsnæs Kommune er en ren naturperle, og jeg bruger meget tid på at observere de mange forskellige fuglearter, der findes i blandt andet området mange skove. I Halsnæs kan man være heldig både at møde havørn, blå kærhøg, spurvehøg, musvåge, fiskeørn, vandrefalk, toppet lappedykker, sule, stor flagspætte, jernspurv, stenpikker og mange flere. Ved kanalen i Frederiksværk ser jeg ofte isfuglen fiske og ved Arresø holder flere forskellige rovfuglearter til. Kikhavn er også et godt sted til for fugle- og naturelskere."

Torben Agentoft, naturfotograf.



Isfugl
Tegning: Jimmy Lassen



Erhvervslivet i Halsnæs

10

Hvordan er fremtidens liv i Halsnæs Kommune? Er borgerne sunde og glade? Er der stadig attraktive arbejdsplader? Har naturen det godt? Kan Halsnæs Kommune stå mål med andre bosætningsområder i hovedstadsområdet?

Det er nogle af de spørgsmål, vi er optaget af og arbejder med i vores erhvervspolitik og kommunale vækststrategi, der bygger på seks temaer: By- og boligliv, natur, trafik, erhverv, kulturarv og kystliv. Vækst

inden for disse temaer gør Halsnæs nu og i fremtiden til et attraktivt sted at bo. Vi værner om vores særlige værdier, men er også meget opmærksomme på, at vores tilbud inden for dagpasning, skole, ældrepleje, kultur og fritid er af høj kvalitet.

Det er egentlig meget enkelt – som erhvervskommune vil vi være attraktiv og nytænkende og samtidig bruge og bevare vores mange naturværdier. Halsnæs Kommunes værdier er redelighed, mulighed, og helhed.



Iværksætteren:

"Et rigtig godt iværksættertilbud"

"Jeg blev glædeligt overrasket, da Halsnæs Kommune ringede op og tilbød mig iværksætterstøtte. Jeg fik ikke selv brug for hjælp til at få min virksomhed op og stå, men jeg synes, at det er meget positivt, at kommunen tager hånd om de nystartede. Deres iværksættertilbud ser også rigtig godt ud."

Vivi Visbys virksomhed Innertrak ApS er tre år gammel og ligger i Frederiksværk. Hun sælger hulahopringene Powerhoops samt træningsprogrammer og kurser med workshops til for eksempel fysioterapeuter. Vivi Visby er medlem af virksomhedsnetværket F5.



Fotos: Nicolai Perjesi

Udviklingen i erhvervslivet i Halsnæs Kommunes skal være bæredygtig. Vi har derfor også tænkt socialøkonomien med for at skabe flere arbejdspladser – både til almindelige ledige og til de, der har brug for særlige hensyn.

Mere af det, vi er gode til

Halsnæs Kommune er kendt for at skabe bæredygtig vækst på nye forretningsområder og nye samarbejdsflader med udgangspunkt i det, vi allerede er gode til. Og for at skabe attraktive og rummelige arbejdspladser.

Vi tror på vækst, samarbejde og iværksætteri på tværs af brancherne. Og for at nå vores mål, arbejder vi strategisk med at styrke og etablere erhvervsklynger. Vi har seks konkrete indsatsområder, der sammen skal udgøre fremtidens vækstpotentiale – nemlig stål- og plastindustrien, Hundested Havn, turismeerhvervet, Frederiksværk Bymidte, økosamfundet Dyssekilde samt socialøkonomiske virksomheder, altså virksomheder med mere fokus på samfundets svageste end på profit.

Arbejdspladser

Halsnæs Kommune er særlig stærk på metal-, bygge- og anlægsområdet, landbrug, skovbrug og fiskeri. Vi



har flest små og mellemstore virksomheder og organisationer i kommunen og få store virksomheder. Halsnæs Kommune har i 2012 ca. 9.000 arbejdspladser.

Den største arbejdsgiver er den kommunale virksomhed, Halsnæs Kommune. Bygge- og anlægsvirksomheder samt handel udgør 36 procent af kommunens virksomheder, mens industrivirksomheder udgør 6,5 procent. 8,4 procent af kommunens arbejdspladser hører under metalindustri. Handel og metalindustri udgør næsten 70 procent af omsætningen i kommunen.

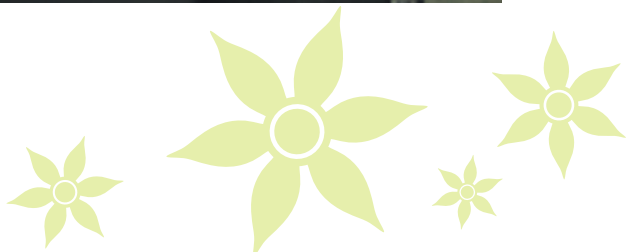
Virksomhedsnetværkeren: "Halsnæs har et stort potentiale for virksomheder"

"Jeg er en del af netværket F5, fordi jeg vil styrke viden, kompetencer og netværk inden for den lokale erhvervsudvikling. Jeg vil gerne være med til at sætte dagsordenen i diskussionerne om erhvervspolitikken og ikke mindst få omsat målene til konkrete handlinger, så at virksomheder kan se potentialet i at etablere sig her, familier føler sig tilskyndet til at bosætte sig her og ikke mindst finde veje, som kan udfolde vores vidunderlige områdes herlighedsværdi."

Tanja Höper er med i bestyrelsen i Virksomhedsnetværket F5. Hun er desuden udviklingskoordinator for Hundested Erhverv og konsulent for Hundested havn samt koordinator for Lokal AktionsGruppe Halsnæs (LAG) samt medlem af Lokalt Beskæftigelsesråd og bestyrelsesmedlem i Halsnæs Bryghus.



Fotos: Nicolai Perjesi



Erhvervsmanden: "Erhvervslivet er blevet styrket"

"Jeg ser positivt på udviklingen inden for erhvervslivet her i Halsnæs. Kommunen er blevet meget opmærksom på at styrke erhvervslivet, og den gør et stort stykke arbejde for at tiltrække nye virksomheder. Sådan har det ikke altid været, men kommunen har taget erfaringerne til sig og har formået at flytte sig over i det samarbejdsorienterede, ambitiøse, innovative og nytænkende. Halsnæs Kommune og erhvervsliv fortjener en god position, og jeg vil gerne være med til at sikre partnerskaber og andre platforme til samarbejde, så vi kan tiltrække nye virksomheder og velkvalificerede borgere – og skabe et godt og solidt fundament for Halsnæs Kommunes fremtid."

Jan Sørensen er adm. direktør i Nordisk Staal A/S i Frederiksværk, der udfører alle former for stålkonstruktioner. Nordisk Staal udfører opgaver for kunder som for eksempel NCC, Haldor Topsøe A/S, Carlsberg, NLMK Dan-Steel A/S og DSB S-tog. Jan Sørensen er desuden formand for bestyrelsen for Virksomhedsnetværket F5.



Fiskeeksportøren: "Vi får helhjertet medspil fra kommunen"

"Dialog, kommunikation og tæt samarbejde kendetegner i dag erhvervslivet og kommunen i Halsnæs. Kommunen har fornyet sin erhvervs politik og har rykket sig meget på udviklings- og samarbejdsfronten med det private erhvervsliv. De sidste to-tre år har jeg oplevet stor velvilje og helhjertet medspil fra kommunen. Den sætter den nødvendige tid og kræfter af til nytænkning, dialog og udvikling, blandt andet blev vi i Virksomhedsnetværket F5 hørt, da erhvervs politikken skulle udformes, og kommunaldirektøren er selv gået med ind i F5s bestyrelse. Jeg ser positivt på erhvervsudviklingen i Halsnæs og glæder mig til at se resultater af de nye, tværgående samarbejdsformer, som vi sammen har skabt for at fremme erhvervslivet i Halsnæs".

Henrik Mikkelsen er administrerende direktør i Hundested Fiskeeksport, der er grundlagt i 1935. Foruden salg af fersk fisk og transport, leverer virksomheden is til fiskevirksomheder, byggeprojekter, events og lignende. Firmaet har omkring 70 medarbejdere og hovedkontor i Hundested samt ni afdelinger rundt omkring i landet. Henrik Mikkelsen bor i Halsnæs og er desuden bestyrelsesmedlem af Virksomhedsnetværket F5.

Stort lokalt netværk skaber vækst

Mange af kommunens virksomheder har valgt at indgå i Virksomhedsnetværket F5. Kommunen er også medlem. Gennem det lokale F5 får virksomhederne en genvej til nye samarbejdspartnere og kunder gennem de andre medlemmers netværk.

F5 har omkring 300 medlemmer og er en fælles platform til dialog mellem erhvervsliv og Halsnæs Kommune. Netværkets primære formål er et tæt og uformelt samarbejde mellem erhvervsliv og Halsnæs Kommune om udvikling og vækst samt fastholdelse, uddannelse og rekruttering af medarbejdere. Netværket skaber dels værdi for egen virksomhed, dels arbejder for vækst i lokalsamfundet.



Halsnæs – et godt sted at være ung



Der bor ca. 3.100 unge mellem 15 og 24 år i Halsnæs Kommune

Vi ved, at kun ved at spørge og inddrage de unge, kan vi få sat de rigtige tilbud op. Tilbud, der interesserer, inspirerer og udvikler dem. Og som tager udgangspunkt i deres virkelighed og naturlige tilgang til for eksempel sociale relationer, medier og læring.

Vores Børne- og Ungepolitik bygger på helhed, trivsel og kvalitet. Vi tilbyder vores unge et autentisk ungdomsmiljø med forskellige ungdomskulturer, såsom ungdomsskoler, skaterhal, kulturskole, festivaler og en lang række spændende fritidsaktiviteter.

Vi har også fokus på børn og unges livsstil – især på daglig og naturlig motion og en sund mad. Som forbindelsesled til børn og unge har vi for eksempel uddannet et korps af gymnasieelever til at undervise yngre elever i sund adfærd og holdninger.

Dyrk fællesskabet i ungdomsskolen

Ungdomsskolen er et fristed for Halsnæs' unge mellem 12 og 18 år. Vi har fire afdelinger – "Hulen" i Frederiksværk, Bøgebjerggård i Hundested samt klubber i Melby og Ølsted. Her har vi sammensat en række

fritidstilbud, blandt andet ungdomsskolehold, fritids-ungdomsklubber fra 6. kl., gadeteam, fester, rejser og skaterhal.

Et af vores store trækplastre er skaterhallen "Olliestedet" i Ølsted. Den er ca. 660 m² stor og bliver dagligt besøgt af omkring 35 unge. Hallen er åben 360 dage om året og bruges også af blandt andet vores skoler.

En rockstjerne i maven?

Vores dynamiske kulturskole med musik, billedkunst og film ligger åben for børn og unge op til 25 år med et hav af tilbud. Her kan børn og unge lære at synge og spille – på elektrisk guitar, trommer, klaver, keyboard og alskens andre instrumenter. Kulturskolen bidrager til den lokale kultur med ikke mindre end omkring 50 koncerter årligt. I Billedkunst lærer børn og unge at eksperimentere og fordybe sig i billedprocesser og at udtrykke sig i forskellige materialer. "Bliv filminstruktør for en dag" er endnu et af Halsnæs Kulturskoles tilbud.

De unge: "En fantastisk by"

Skrevet af 7.c, Hundested Skole, Lerbjerg i Halsnæs
"Der var engang en familie, der ville tage på ferie langt væk fra København. De valgte en by, der hed Halsnæs, fordi de havde hørt, hvor fantastisk og fortryllet den var blevet. (...) Da de kom, gik de lidt rundt i byen. Det var rigtigt, at byen var blevet et fantastisk sted at være. Også for unge!".

Uddrag af vinderstilen om det gode børne- og ungeliv for 7-9. klasserne i Halsnæs. Stilens titel er "Drømmekommunen". Konkurrencen blev udskrevet af Udvalget for Familie og Børn i 2009.



Kultur- og musikfestivaler

Foreningen Kulturkraft Halsnæs' årlige kulturfestival er et rigt udbud af teater, musik og andre aktiviteter for børn, unge og deres voksne. Festivalen spænder af omkring efterårsferien og bliver til i et samarbejde mellem lokale ildsjæle, foreninger og kommunen.

Sport i Halsnæs

Dart eller dans – ridning eller rugby? Tjek alle vores idrætsstilbud på halsnaesidraetsraad.dk.

Uddannelsessteder i Halsnæs

Ungdomsuddannelse er vigtig. Vi vil gerne have, at unge kommer godt igang. Frederiksværk Gymnasium og HF i Frederiksværk er for alle unge, der vil tage en gymnasie- eller HF-eksamen.

Erhvervsskolen Nordsjælland er et uddannelsescenter med afdelinger i hele Nordsjælland, der tilsammen har fokus på et bredt udbud af ungdoms- og efteruddannelser. Halsnæsafdelingen ligger i Hundested. Erhvervsskolen Nordsjælland tilbyder erhvervs-gymnasiale uddannelser (HHX/HTX), tekniske erhvervsuddannelser, HG samt AMU og Åben Uddannelse. Unge fra Halsnæs kan få vejledning om ungdomsuddannelser hos UU-Center Midt Nordsjælland i Hillerød.

Produktionsskolen Nordsjællands Uddannelsescenter i Frederiksværk tilbyder undervisningsforløb baseret på praktisk arbejde og produktion til unge under 25 år. Målgruppen er unge, der ikke har gennemført en ungdomsuddannelse, ikke umiddelbart har forudsætninger for at begynde en eller som har afbrudt en ungdomsuddannelse.

Talentet:

"Kulturskolen gav mig blod på tanden"

Mange talenter og bands er udsprunget af musikundervisningen i Kulturskolen, og flere har valgt musikken som deres levevej. Violinisten Line Kruse er tidligere musikskoleelev og i dag verdenskendt for sit klassisk, rytmiske talent. På vej op er rockbandet Paper Tigers med blandt andet 22-årige Andreas Valdemar fra Hundested. Han er også med i et par andre bands og har 4-5 år bag sig fra Kulturskolen i Halsnæs:

"Jeg lærte rigtig meget i de år. Først at spille bas og klaver, senere rytmisk samspil. Jeg lærte hvordan det er at optræde og spille sammen i et band – og det var kæmpestort for mig for eksempel at spille i Tivoli på vores musikskoledag. Det var Kulturskolen, der gav mig blod på tanden til min egen musikkarriere, og jeg satser på at gå hele vejen".

15





Halsnæs – et godt sted at blive ældre

16

Vores ældrepolitik er ambitiøs og skabt i samarbejde og dialog med indbyggerne i Halsnæs, vores ældreråd, plejecenterråd, de frivillige foreninger og medarbejderne. Politikens tre visioner er, at vi lever livet hele livet, at frivillige også hjælper de ældre, og at velfærdsteknologi letter ældrelivet.

Borgere over 65 år er lige så mangfoldige som andre aldersgrupper, og deres interesser, ressourcer og behov er lige så forskellige. Derfor tager vores ældrepolitik udgangspunkt i ældres ressourcer og muligheder for at træffe egne valg, have ansvar for eget liv og forme

egen tilværelse. Vi vil gennem forebyggende indsatser sikre, at ældre bevarer deres gode helbred gennem motion og sund kost, og at de hele livet har kontakt med andre mennesker.

Livet skal leves – også som ældre

Vi har et aktivitetshus i Frederiksværk. Det hedder Paraplyen og er for selvhjulpne medlemmer på +60 år og for førtidspensionister. Her får ældre mulighed for at opbygge et socialt netværk og lære nyt, så de kan udnytte deres egne ressourcer bedre og til at holde sig i gang. Det firetagede store aktivitetsscenter drives af

Den aktive ældre: "Jeg vil holde mig i gang"

"Jeg kommer på aktivitetsscenteret fem dage om ugen og er der fra klokken ni til fire – både som bruger og som frivillig. Jeg vil holde mig i gang og er med til mange aktiviteter for eksempel gymnastik, dans, de kinesiske helbredsøvelser Qigong og kuglespillet petanque. Som frivillig står jeg for vores petanquebane – jeg henter kugler, river bane, spiller med og forklarer reglerne. Jeg står også for at dække op til vores tirsdagskaffebord. Halsnæs er et dejligt sted at blive ældre, og jeg er meget glad for at komme på Paraplyen. Det ville være ensomt uden – det er jo dér, man får venner og holder sig i gang."

Doris Jensen, 70 år, bor i Halsnæs Kommune og er både medlem og frivillig i Aktivitetshuset Paraplyen.



Foto: Michael M. Jørgensen

omkring 80 dynamiske og frivillige ældre i samarbejde med de ansatte. I Paraplyen kan ældre spise sammen i caféen og vælge imellem mange forskellige ugentlige aktiviteter, for eksempel gymnastik, it, madlavning, bordtennis, bridge, spille petanque, sy patchwork, porcelænsmaling, billard og andet. De ældre tager også sammen på cykelture eller går stavgang, og Paraplyen arrangerer i samarbejde med andre aktivitetshuse rejser til for eksempel Mallorca eller Andalusien.

Plejecentre og ældreboliger i Halsnæs

Kommunen har tre plejecentre – Arresø Plejecenter, Frederiksværk Plejecenter og Hundested Plejecenter fordelt på fem adresser. Herudover har vi en række ældreboliger fordelt på forskellige lokaliteter og døgnpladser i Hundested og Frederiksværk.

Selv- og medbestemmelse

På alle kommunens plejecentre er vi i fuld gang med at indføre et nyt koncept – Leve-Bo-tankegangen.

Det betyder, at beboerne får mulighed for at leve det hverdagsliv, der giver værdi for den enkelte. Kort fortalt drejer det sig om at vende fokus fra det fagligt professionelle til at se dagligdagen med den enkelte beboers øjne. Med Leve-Bo-tankegangen forsøger vi at opheve de tidligere rammer for ældrepleje og tænke vores indsats om, så den bygger på fleksibilitet og åbner mulighed for at give vores ældre så meget livskvalitet som muligt.

Plejhjemsbeboeren: "Der bliver lyttet til os – også når vi er kritiske"

"Hvis man forbinder det at være plejhjemsbeboer med peddigrør, perleplader og personale, der taler hen over hovedet på de ældre, så skulle man besøge dette sted. Jeg er meget glad for at bo her og for den ligeværdighed og respekt, som jeg bliver mødt med. Maden er måske ikke helt, som da vor mor lavede den, men den er ganske god – og vi er selv med til at bestemme, hvad vi skal spise på de forskellige dage. Der bliver lyttet til os – også når vi er kritiske og for eksempel vil have kedelige dampkogte usaltede kartofler ud af menuen. Personalet er søde og hjælpsomme, og de sørger for, at der er meningsfulde aktiviteter. Jeg har et godt fællesskab med de andre beboere i min enhed, og vi hygger os gerne sammen med en god film. Vores faste kuglespil hver eftermiddag har rystet os godt sammen, og vi morer os ofte så meget, at det tiltrækker andre. Som plejhjemsbeboer kan der også være fart over feltet, for eksempel har jeg lige deltaget i Tour de Halsnæs på side-by-side-cykel. Det er et arrangement, som Halsnæs' plejhjem holder i forbindelse med kommunens initiativer til at højne sundheden. Vi tog etaper på skift gennem seks dage og fik motion, samvær og en masse gode grin. De, der ikke kan cykle, sad enten i siddevogn eller var linet op som heppekor sammen med en masse tilskuere, heriblandt børnehavebørn. Det var et forrygende godt tilrettelagt og sjovt arrangement, som jeg gerne deltager i næste år".

Poul Verner Olesen er 86 år og har boet to år på Arresø Plejecenter, Løvdalen.



Kulturkommunen Halsnæs

Halsnæs Kommune er rig på kulturelle ressourcer, idéer og aktører, der gerne vil spille med i udviklingen af kulturområdet. I vores kultur- og fritidspolitik har vi tænkt stort og stærkt – og med vores unikke kulturarv og historie har vi gode kort på hånden. Kulturarvstyrelsen udvalgte i 2007 Frederiksværk til ét af Danmarks 25 nationale industriminder. I 2008 blev Halsnæs desuden udpeget til Kulturarvskommune.

De kulturelle fyrtårne

Krudtværk og Knud Rasmussen

18 Et vigtigt stykke Danmarkshistorie folder sig ud i Industrimuseet Frederiks Værk. Det dækker geografisk hele Halsnæs Kommune og har fokus på nyere tids fabriks-

og industrivirksomhed i Halsnæs Kommune samt Knud Rasmussens liv og virke nationalt og internationalt.

Krudtværksområdet i Frederiksværk råder over et helstøbt kulturhistorisk miljø, hvor livsnerven er selve kanalen med de gamle krudtmøller. Dertil kommer mere end et halvt hundrede andre gamle produktionsbygninger, beskyttelsesvoldene og værkets oprindelige stisystem. Industrimuseet Frederiks Værk driver besøgsstederne Arkivet, Arsenalet, Projekttilmagasinet og Krudtværket i Frederiksværk samt Knud Rasmussens Hus i Hundested, der en helt særegen perle.

Museet tilbyder en lang række af indendørs og uden-dørs aktiviteter, der blandt andet indeholder bragende kanoner, dagslysfyrværkeri, aftenvandring, særlige søndagsomvisninger for børn i sommerferien samt Kulturens Motionsdag og de olympiske krudtværkslege.

Forfader med fokus på krudt, kugler og kanoner

Johan Frederik Classen (1725-1792) var en dansk industripionér, der satte dybe spor i Frederiksværk, og hvis virke kan følges helt frem til nutiden. Han skabte datidens store virksomheder, der blandt andet fremstillede krudt, kugler og kanoner.

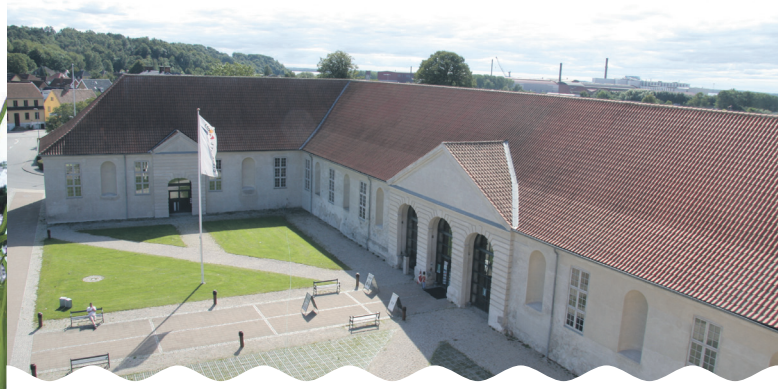
Classen flyttede til området tæt ved de to vandmøller, som kongen havde givet ham skøde på, og døbte området "Fridrics Værk" efter Frederik den Femte – og heraf opstod bynavnet Frederiksværk.

Omkring værket opstod en hel by med arbejdere, håndværkere og et levende handelsliv. Classen udbyggede den eksisterende kanal og langs disse kanaler var der op til tyve vandmøller, der leverede energi til produktionen af krudt, kugler og kanoner, men også til andre industrier som hestemølle og kanonboreværk, værksted for mekaniske instrumenter og en kniv- og sæbelsmedje. Classen opbyggede ikke alene en effektiv fabrik. Han stod også fadder til tidlig dansk industri.

Museumsmanden: "Vores industri- og kulturarv skal formidles levende"

"Vi arbejder med engageret og levende formidling og er i tæt dialog med vores gæster, blandt andet på vores mange byvandring. Industrimuseet Frederiks Værk er et utraditionelt museum uden mure. Vi har ikke et glas- og betonpalads, men bruger aktivt byrummet og omgivelserne til at engagere indbyggerne i byens enestående industrihistorie. Et andet særtræk er et internationalt samarbejde med andre stålindustribyer i verden, der giver os mulighed for at vise vores industriarv i et internationalt perspektiv. Kommunens børn og unge skal bære vores kulturarv videre, derfor gør vi meget for at sætte spændende skoletilbud op. Her kan de for eksempel møde berømte historiske personer, som har levet og arbejdet i området og lære deres egne kulturhistorie at kende – med alt, hvad der hører til af krudt, potter og pander, lokomobiler og stål til danske skibe og broer".

Frank Allan Rasmussen er leder af Industrimuseet Frederiks Værk



Knud Rasmussens Hus – Se Hundesteds attraktioner

I det smukke skanseområde nordøst for Hundested havn ligger én af byens største attraktioner – Knud Rasmussens Hus. Polarforskerens arbejdshus i cottagestil blev opført 1917 og står i hovedtræk uforandret siden hans død i 1933. Møblerne er ligesom kunstværkerne og andet inventar oprindelige, og det er derfor muligt at se Knud Rasmussens personlige ting, for eksempel hans kajak, skrivemaskine og en større bogsamling.

Blandt Hundesteds seværdigheder er Lynæs, der er et af de ældste fiskerlejer i Halsnæs. I dag gæstes Lynæs Havn hvert år af tusindvis af lystsejlere. Kikhavn er det ældste fiskerleje i Halsnæs, hvis historie går helt tilbage til 1200-tallet. I dag er byen et yndet ferie- og sommerhusområde, hvor de enkelte velbevarede gårde bidrager til at give stedet en særlig karakter.

På sydsiden af Halsnæs fik J.F. Classen i 1776 oprettet en hovedgård, også kaldet Grønnæssegård. Hovedbygningen, avlsbygningerne, elevbygningen og den brolagte gårdsplads er i dag områdets eneste fredede bygningskompleks.



Koncerter, teater og stand-up

Gjethuset er Frederiksværks mest bemærkelsesværdige industribygning. "Gjet" kommer af det tyske ord "giessen", som betyder at støbe – og Gjethuset var i over 150 år landets eneste kanonstøberi og en beskidt og svedig arbejdsplads for generationer af frederiksværkere. I dag er Gjethuset Halsnæs Kommunes stolthed og fungerer som et aktivt musik og kulturhus med koncertsal, scene, caféområde, udstillingslokale, mødelokaler, conferencefaciliteter, omklædningsrum m.m.

Koncertmageren:

"Gjethuset er vovemod og kvalitet"

"Vi vil gerne levere høj kvalitet og mangfoldighed i vores program. Selvfølgelig ligger vi midt i København, tør vi godt sætse både stort og småt – og vi gør det med succes. Gjethuset er kendt for sin fantastiske akustik og alt lige fra rockkoncerter, interaktive multimedieshows og konferencer - til børneteater, professionelt turnéteater, kammermusik og internationale udstillinger. Vores musikprogram er sat sammen af alt fra nyudklækkede stjernefrø til vel-etablerede musikikoner som Rasmus Seebach, Sanne Salomonsen og Kim Larsen. Og klassiske musikere kan hver sommer opleve højt profilerede internationale navne i Danmarks største alsidige og stjernespækkede Frederiksværk Kammermusikfestival."

Morten Vilhelm er leder af Kulturhuset Gjethuset.

Økosamfundet Dyssekilde

Økosamfundet Dyssekilde er en oplevelse, du skal unde dig selv. Dyssekilde er næsten selvforsynende, og beboerne dyrker økologiske basisgrøntsager og frugt. I landsbyen bor omkring 200 mennesker mellem 0 og 92 år. Det arkitektoniske særpræg og forskelligheden kan tage pusten fra enhver. De eksperimenterende økologiske huse er et fantastisk skue. Du kan her opleve mange spændende løsninger på boliger, energi, økologi, arkitektur og bæredygtighed.



Naturen som gratis fitnesscenter

20

Det er sjovt og sundt at bevæge sig – og den flotte natur i Halsnæs indbyder til gåture, løb, cykling og meget andet. Vi har etableret et antal Halsnæsstier, som er afmærkede stier med forskellige længder. Du kan gå, løbe eller gå stavgang på stierne. Det årlige Liselejeløb er et motionsmust i skov og nær strand på en af Nordsjællands smukkeste ruter.

Et andet initiativ er Sundhedssporet, der er en afmærket rute i naturen. Idéen er, at du enten i løb eller gang tilbagelægger en rute på mellem 1-2 km. Ud fra den tid, du har brugt på at gennemføre turen, dit BMI, alder og køn, kan du få opgivet dit aktuelle kondital og en indikation på din generelle sundhedstilstand.

Vil du både have motion og viden om naturen i lokalområdet, så prøv Sundhedskorridoren – vores vandre- og cykelrute på ca. 10 km med mulighed for forskellige oplevelser undervejs. Ruten går gennem Ullerup Skov, langs Nordkysten, gennem det åbne landskab og gennem Hundested By.

Og så har vi Sundhedsugen, der sætter Halsnæs i bevægelse. Fællesskab, samvær, motion og et godt grin kan du få i overmål, når du deltager i Sundhedsugen i forsommeren. Den er sat i gang af foreningslivet, sportsklubber og Halsnæs Kommune med den hensigt, at det skal være sjovt at røre sig.

Stærkt foreningsliv og trofaste frivillige

Vores sportsforeninger er stærke, velfunderede og motiverede, blandt andet på grund af en god og trofast skare af frivillige. De skaber nye gode tilbud til alle grupper og deltager aktivt i tværgående projekter om idræt, integration og sundhed. Især sportsgrenene brydning og rugby har sat Halsnæs på landkortet. Brydeklubben Heros kan byde på flere mesterskaber og har repræsenteret Danmark ved i OL, og Rugbyklubben Sælhundene har højtplacerede præstationer. Og senest, i 2012, har vi kunnet fejre en verdensmester i seniorskak samt to unge karatetalenter, der er henholdsvis verdensmester og viceverdensmester.

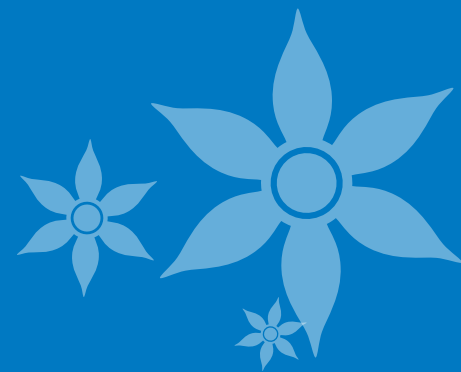


Foto: Kasper Jack Larsen

Vand, vand, vand

Kites, kajaker og kurser

Halsnæs Kommune er simpelthen stedet for vandhunde, vandsportsdyrkere, sejlere og haveliskere. Vores fire former for vand – hav, sø, fjorde og kanaler – giver dig muligheder for alle maritime miljøer og vandoplevelser. Halsnæsere og besøgende fra nær og fjern gæster vores vandmiljøer for at kitesurfe, windsurfe, sejle kajak, udøve ro- og sejlsport og andet på Arresø, Roskilde Fjord, Isefjord og Kattegat. I blandt andet Lynæs Havn kan du tage kitesurfingkurser og købe udstyr.



Kitesurferen: "Jeg er "på", når det blæser"

"Jeg har hele mit liv været tiltrukket af vand og har windsurfet siden mit 11. år. I dag kitesurfer jeg mest – både freestyle og bølgesejlads. Når det blæser, er jeg "på" – meget gerne dagligt. Halsnæs' vidunderlige strande er mit udgangspunkt – jeg starter ofte ved Liseleje og videre ned ad Nordkysten. Jeg bor i København og arbejder i Halsnæs, så jeg nyder den smukke natur fra min kite, min mountainbike eller ved mit daglige morgenbad på stranden. Her kan man alt, hvad man vil."

Vandhunden Birgitte Overgaard Madsen er kite- og windsurfer og instruktør samt dyrker "stand up paddle surfing", som foregår ved at padle stående på et store surfboad. Hun er sundhedskonsulent i Halsnæs Kommune og desuden en del af firmaet KITEpro, der udbyder kurser og events i kitesurfing i Lynæs.





Ildsjælen: "Sammen skaber vi forandringer"

"Vi har mange kræfter, når vi er fælles om projekter – og vi skaber mange forandringer sammen. Jeg kan rigtig godt lide, at der sker noget, hvor jeg bor, så jeg vil gerne være med til nye initiativer, der skaber liv, flere arbejdspladser og som socialt og erhvervmæssigt rækker fremad".

Peter Plant er iværksætter og manden bag Torup Bogby.

Foreningsliv og ildsjæle i Halsnæs

22 Foreningslivet i Halsnæs er stærkt og mangfoldigt. Vi har mange aktive kulturinstitutioner, virksomheder, foreninger og ildsjæle. De har en lang tradition for samarbejde på tværs – og når alle gode kræfter og nytænkende ressourcer sættes i spil, opstår der nye spændende initiativer, alliancer og ideer.

Handelsstandsforeningen forstår at holde byfester, biografen i Frederiksværk viser filmene, når de har Danmarkspremiere – og Kulturskolen har fat i børnene allerede i børnehaveklasserne. Vi har årlige kulturfestivaler og events som for eksempel Frederiksværk Musikfestival og Kulturkraft Halsnæs.

Bogby som kulturdynamo

Der er bogbyer i hele verden, men Torup er Danmarks første. Her finder du i landlige omgivelser en række selvstændige, samarbejdende antikvatiater, der handler med bøger, cd'er, grammofonplader, plakater, postkort og andet. Salget sker fra de blå bogkærrer og bogskurvogne. Du lægger det beløb, der står i bogen. Bøgerne sælges for meget små penge – ofte igen og igen, da folk gerne donerer dem tilbage. En del af indtægten går til kulturelle events som Nordisk Forfattertræf, børnearrangementer, musikaftener, koncerter, filmforevisninger og skrivkurser og læsegrupper.

Noget for alle i foreningslivet

Du er velkommen i vores mange foreninger. Her er for eksempel interesseorganisationer, kulturelle og hobbybetonede foreninger, lokalhistoriske foreninger, miljø- og naturforeninger, musik- og sangforeninger, sociale og humanitære foreninger, spejderorganisationer og sports- og idrætsforeninger.

Frivillig?

Har du lyst til at være en aktiv del af et værdifuldt fællesskab, har vi et veludviklet netværk af frivillige tilknyttet vores Frivilligcenter i Frederiksværk. Her arbejder lokale ildsjæle med at støtte og udvikle nye initiativer og være bindeled mellem foreninger, den offentlige sektor og erhvervslivet. Der er mere end tyve lokale foreninger knyttet til frivilligcentret, for eksempel Danmarks Naturfredningsforening, politiske foreninger, foreninger med et socialt sigte som for eksempel Natteravnene, Røde Kors, SIND og Ældresagen, og der er også en lang række lokale patient- og handicapforeninger.



Foto: Nicolai Perjesi

Glaspusteren: "Vi har gode betingelser her"

"Som glaspuster er jeg meget inspireret af rå natur, vand, sol og lys. Så det er ikke tilfældigt, at mit værksted ligger på Hundested Havn. Her har jeg en udsigt, der byder på både stormvejr og store bølgeskulp og stille sommeraftener med utrolig smukke solnedgange. Det betyder meget for både min skaberglæde og min livsglæde at bo et smukt sted, så privat bor jeg også i Halsnæs. Her er kunstmiljøet rigt – og kunsten har gode betingelser, blandt andet fordi kommunen bakker os meget op."

Glaspuster Andrew Jason Brown har specialiseret sig i mundblæst glas produceret efter gamle traditioner. Han er indehaver af værkstedet Glasmødet og aktiv på forskellige platforme, blandt andet i Hundested Erhvervsbestyrelse, Gjethuset og Kulturforce.

Giv kunsten et kig

Vandet omkring Halsnæs giver et ganske særligt smukt lys. Lyset og naturen her er som skabt til fordybelse og kreativitet, og Halsnæs har gennem århundreder tiltrukket kunstnere af alle slags.

I dag har vi mere end hundrede udøvende kunstnere i kommunen. Malere, keramikere, tekstilkunstnere, smykkekunstnere, skulptører, billedhuggere, kunstvævere, glaspustere, papirkunstnere og mange andre. I Halsnæs kan du derfor opleve stor kunstnerisk vækst og eksperimenterende kunst og initiativer med utraditionelle og nyskabende vinkler.

Vi vægter et mangfoldigt kunstmiljø og har mange gode initiativer. Åbne Ateliærdøre, Kunstrunden, kunsthåndværkermarked på Hundested Havn, Kunstnerhuset i Frederiksværk og kreative gallerier.

Kunsten i naturen

Kunsten i Halsnæs henter meget fra naturen og giver meget tilbage. Outstanding Halsnæs er en større til-

bagevendende kulturbegivenhed og en kunstoplevelse, 23
der kombinerer natur og kultur i landskabet omkring os. Ad små snirklede veje, højt oppe på bakkerne, langt inde i skoven og på pladserne og havneområderne rundt om i Halsnæs kan du opleve unikke kunstværker, der fortæller historier om det smukke og det farlige. Outstanding Halsnæs løber over hele sommeren og har sit særlige tema.

International sand-event

Publikumsmagneten Sand i Verdensklasse foregår på Hundested Havn sommeren igennem. Her bygger sandskulpturkunstnerne fra hele verden kæmpestore og fascinerende kunstværker på op til 10 meter af sand til ære for omkring de 35.000 gæster, der årligt kigger ind. Du og dine børn kan forsøge at gøre kunsten efter på Børnenes Sandfestival i familieområdet på festivalpladsen.

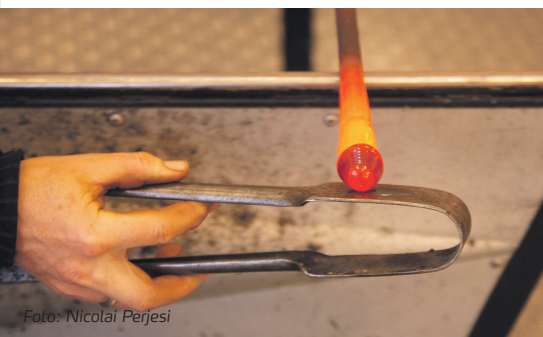


Foto: Nicolai Perjesi



Fotos: Michael M. Jørgensen



Det mytiske Halsnæs

Myter og sagn har vi mange af, og vi værner om dem, som var de nationalklenodier, fordi de er med til at give os identitet og samhørighed.

Havtyrens hævn

Historien om Havtyren er en perspektivrig lille historie om naturens hævn, når mennesker forsøger at tage for megen magt over den. Sagnet fortæller, at Tibirke by blev dækket med flyvesand efter, at nogle havkøer var gået op på stranden for at græsse. Nogle bønder stjal havkøerne og nægtede at udlevere dem igen til havmændene, selv om de tilbød havgræs i bytte. En anden version af sagnet er, at det ikke var havkøer, men et havfruebarn, som blev stjålet efter at være havnet i nogle fiskeres garn.

Konsekvensen blev dog i begge versioner, at de forbitrede havmænd sendte en havtyr op på stranden. Med sine lange horn rodede den nat og dag i sandet, indtil byen var føget til, og beboerne kun med nød og næppe fik reddet sig væk.

Et væld af fortidsminder
Halsnæs Kommune har mange fortidsminder. Halsnæs Kommune ejer fem fortidsmindearealer, heraf fire gravhøje fra bronzealderen. I alt er der registreret 82 officielle fortidsminder i kommunen, blandt andet dysser, voldsteder, helligkilder og andet, der er beskyttet af museumsloven.

Selvom indbyggerne i Halsnæs elsker sagnet om Havtyren, er en mere realistisk forklaring, at skoven gik til omkring 1500-tallet efter for hård udnyttelse ved skovning og græsning. Herefter tog sandet over, og både skoven og de frugtbare marker blev forvandlet til ørken. Mange år senere blev der plantet skov, og sandflugten kom under kontrol.

Røde Ran – skatten, der aldrig blev fundet

Et andet af yndlings-sagnene i Halsnæs er Røde Ran. Det er navnet på den skat, som den grumme vikingerover Vindrød tilranede sig ved at plyndre forbigående skibe. Skatten blev efter sigende gravet ned og er aldrig fundet.

Vindrød var en frygtet mand, blandt andet fordi han ikke kun stjal folks værdier, men også var kendt for at: "(...) plyndre dem for de Klædningsstykker, der dækker de Dele af Legemet, som Blufærdigheden byder at skjule", kan man læse i Danmarks Krøniken Saxo.



Havtyren – også en populær naturlegeplads

Havtyren har inspireret lokale kunstnere, men den har også lagt navn til den store naturlegeplads i Liseleje. Havtyren er en af Danmarks største og flotteste naturlegepladser. Den blev indviet i 2010 og er ikke en almindelig legeplads, men et forløb af aktiviteter, gæsterne møder på vejen gennem skoven.

Udgiver: Halsnæs Kommune
Oplag: 3.000 eksemplarer
Fotos: Halsnæs Kommune, hvor intet andet er angivet.
Produktion: Halsnæs Medier, 2013